

št. 5, maj 2017

Življenje na Japonskem



FUKUI (1)



Perfektura Fukui z istoimenskim glavnim mestom Fukui se najhaja v regiji Chūbu na glavnem otoku Honshū. Razteza se na 4,188.99 km² s populacijo 795,437 in ima pet univerz. Simboli prefekture so narcisa, borovec in drozg. Čeprav je del subtropskega podnebnega pasu, je zanjo v notranjih predelih značilna dolga zima z veliko snega. Zaradi vplivov tokov iz morske ožine Tsushima pa so za obmorske kraje v prefekturi Fukui značilne mile zime. Bolj kot sneg je v teh krajih pogostejši dež. Od tu se je razvil rek »Tudi če pozabiš malico, ne smeš pozabiti dežnika.«



V prefekturi Fukui se ob vznožju gore Hakusan nahaja nacionalni park z naravnim rezervatom, ob obali Japonskega morja pa še naravni rezervat, ki še nima statusa naravnega parka.

ZGODOVINSKE OSEBNOSTI

Nekdanji provinci Echizen in Wakasa, ki sta danes združeni v prefekturi Fukui, sta že nekoč veljali za razviti pokrajini. Bila sta med regijami, ki so podpirale razvoj kulture in življenja v antični japonski prestolnici Kyoto. Ostanke tega vpliva se odražajo v tradicionalni japonski kulturi, kulinariki, obrti in na nekaterih drugih področjih, kot jih poznamo danes.

Miketu-kuni je besedna zveza, ki pomeni, da je ta dotična provinca pogosto darovala hrano, npr. morske sadeže in sol, cesarskemu dvoru v Kyoto. Ime province Wakasa se tudi pojavlja v delu Engishiki ali Zakoni in običaji iz leta 927 in na zapisih na tankih kosih lesa imenovanih *mokkan*, na katere so v obdobju Nara zapisovali uradne novice.

CESAR KEITAI

Rojen v Ōmi je cesar Keitai po očetovi smrti odraščal v provinci Echizen, od koder je izvirala družina njegove matere. V času svojega službovanja na položaju lokalnega guvernerja je uredil in postavil poplavne nasipe ter izsuševal zemljo, da so prebivalci lahko razvili poljedelstvo in se tam naselili. Z izgradnjo pristanišča je poskrbel za nadaljnji razvoj industrije. Zaradi svojih dosežkov je bil splošno spoštovan in imenovan pionir iz Echizena.

Ko je petindvajseti cesar Buretsu umrl brez naslednika, je bil za šestindvajsetega cesarja izbran Keitai, ki je vladal med leti 507 in 531. Ker ni bil del ožje cesarjeve družine in krvnega sorodstva, se je moral oženiti s sestro preminulega cesarja Buretsuja.

Boji med mogočnejšimi družinami, ki so se nadaljevali še iz časa cesarja Buretsuja, so bili eden od razlogov, da se je devetnajst let po prevzemu oblasti cesar Keitai odločil prestaviti prestolnico v kraj Yamato (526). Tu je najbolj spodbujal razvoj industrije pridelave in obdelave svile. V želji, da bi ohranjal mir in red v državi je skušal prisluhniti vsem potrebam in mnenjem uradnikov.

Nekateri akademiki trdijo, da so člani sedanje cesarske rodbine potomci cesarja Keitajia, ki naj bi bil začel to rodbino.



507–531

TAICHŌ

Taichō je znan budistični menih, pripadnik sekte shugendō, ki je živel med leti 682 in 767, v času obdobja Nara. Izvira iz province Echizen, kjer je tudi odraščal. S štirinajstimi leti se je pridružil sekti shugendō in vadal asketsko mišljenje ter molitve za Avalokiteshvaro z enajstimi obrazy.

Ker je pomagal ohranjati mir v državi v času cesarja Monmuna in ker je zgradil tempelj Heisenji, so mu podelili naziv Hōshi ali budistični menih.

Leta 719 je zapustil provinco Echizen in širil svoje znanje po ostalih provincah.

Molil je za dobro zdravje cesarja Gensha in leta 722 so mu za vse njegove dosežke podelili svečeniško ime Jinyu-zenji.

Leta 737 je uspel premagati epidemijo vodenih koz, ki je grozila v tistih časih. Zaradi tega dosežka mu je cesarica Shotoku podelila najvišji rank, ki ga je lahko v tistem času dobil menih med vsemi budističnimi redovi. Takrat je spremenil svoje ime v Taichō.



682–767



SHIKIBU MURASAKI

Tametoki Fujiwarano, oče najbolj znane japonske pisateljice Shikibu Murasaki, je leta 996 postal guverner province Echizen. Ker je Shikibu Murasaki zelo zgodaj zgubila mamo, se je z očetom preselila v provinco Echizen. To obdobje, ki je trajalo leto in pol (996–998) je bilo edina pisateljčina izkušnja z življenjem izven Kyota. V klasiku japonske literature Genji Monogatari ali Zgodba o Genjiju pisateljica omeni Takefu, ki je bilo takrat glavno mesto Echizena.



DŌGEN

Dōgen je japonski budistični menih, pisatelj, poet, filozof in velja za ustanovitelja zenovske šole Sōtō. Med leti 1200 in 1253, ko je bil Dōgen star 43, se je preselil v Echizen kjer je dal zgraditi tempelj Eiheiji. Njegov širok opus obsega tudi delo Tenzo-Kyōkun, ali Disciplina kuhanja.



RENNYO

Rennyo, ki je živel med leti 1415 in 1499 je bil osmi po vrsti velikih duhovnikov iz templja Honganji, ki je pripadal budistični sekti Jōdo shinshū.

V času vonje Ōnin in v času kasnejših vojnih spopadov, ki so se razširili po Japonski, ja bil Rennyo sposoben združiti s svojo reformo templja Honganji vse pripadnike različnih frakcij sekte Jōdo shinshū. S tem si je pridobil podporo predstavnikov različnih družbenih razredov. Zahvaljujoč njegovemu trudu je postala budistična sekta Jōdo shinshū največja in najmočnejša budistična sekta na Japonskem.

Za krovni tempelj te sekte je postavil tempelj Yoshizaki-gobō.

1558–1600

YOSHITSUGU OTANI

Znan japonski samuraj Yoshitsugu Otani, je živel med leti 1558 in 1600, torej v burnih vojnih obdobjih Sengoku in Azuchi-momoyama. Postal je fevdalni gospod na gradu Tsugura, ki se je nahajal v današnji prefekturi Fukui.

Služil je znanemu samuraju Hideyoshiju Toyotomi, slavo pa si je prislužil s »sedmimi sulicami Shizugatake« v času bitke Shizugatake.

V času bitke Sekigahara se je bojeval na strani zahodnih provinc, kjer je podpiral svojega prijatelja samuraja Mitsunarija Ishido. Z izdajo samuraja Hideaki Kobayakawe je veliko bojevnikov zamenjalo stran in se po novem bojevalo na strani vzhodnih provinc. Yoshitsugu Otani je tako potisnjen v kot naredil samomor.



17. do 19. stoletje

KLAN ECHIZEN MATSUDAIRA

Klan Ecnizen Matsudaira je bil v sorodstvu z rodbino Tokugawa, izviral pa je v provinci Echizen. Začetki klana segajo v čas samuraja Hideyase Yuki, ki je bil drugi sin samuraja Ieyasa Tokugawe. V času obdobja Edo je ta klan vladal provinci Echizen.

Ko je bil njegov drugorojenec Tadamasa postavljen v sam vrh lokalne uprave, je ojačal svoj položaj z novimi in dopolnjenimi zakoni znotraj svojega teritorija in teritorija dednih vazalov tako, da je širil svoje zakone in preganjal kristjane.

Med drugim je razvil tudi nove poljedelske površine za gojenje riža in izboljšal prometne povezave. Čeprav je živel v času mnogih naravnih katastrof (poplave, potresi, epidemije itd.), so on in njegovi dedni vazali skrbeli za stabilnost v provinci in s skupnimi močmi premagali posledice teh katastrof.



1653–1725

MONZAEMON CHIKAMATSU

Monzaemon Chikamatsu, japonski dramaturg japonskega tradicionalnega lutkovnega gledališča *jōruri*, kasneje znanega kot *bunraku*, je bil rojen leta 1653 v provinci Echizen. Svoje življenje je posvetil gledališču, med drugim tudi kot igralec v gledališču *kabuki*. Bil je drugorojenec Nobuyuki Sugimorija, samuraja iz Echizena. Ko se je oče upokojil, se je družina preselila v Kyoto.

V najstniških letih je služil v rezidencah dvornih plemičev, kjer si je pridobil različna znanja in kulturo. Znanje in izobrazba, ki je bil v tem času deležen, sta ga spodbudila, da napiše svoje prvi scenarij za gledališče *jōruri*, ki je bilo v tistem času v Kyotu zelo priljubljeno. Leta 1685 napisano delo Shusse Kagekiyo ali Kagekiyo Zmagoviti še danes velja za eno bolj pomembnih del te gledališke zvrsti.

V starosti 40 let se je bolj intenzivno posvetil gledališki zvrsti *kabuki* in leta 1693 začel pisati svoj prvi scenarij zanj. Leta 1703 je njegovo delo Sonezaki Shinju ali Ljubezenski samomor v Sonezakiju postalo velika uspešnica, ki je vplivala na povečano število samomorov med zaljubljenici in povzročilo pravi družbeni fenomen. Sledeča uspešnica iz leta 1711 je bilo delo Meido no Hikyakua ali Kurir iz pekla in delo iz leta 1715 Kokusenyu Kassen ali Bitka Kokusenyu.

Umrli je v starosti 72 let, leta 1725. Njegovi scenariji še vedno navdihujejo filmske in gledališke ustvarjalce, ki v njih črpajo navdih za svoje filme in igre.





GENPAKU SUGITA

Akademik Genpaku Sugita se je rodil leta 1733 v provinci Wakasa, ki skupaj s provinco Echizen tvorita današnjo prefekturo Fukui.

Sugita je znan po svojem delu Kaitai shinsho ali Nov učbenik anatomije. Ker se mu je zdelo, da je seciranje in analiza človeškega telesa in risbe le-teh veliko bolj natančna od tistih v kitajskih učbenikih, je zbral skupino japonskih prevajalcev in zdravnikov, ki so skupaj prevedli iz nizozemščine Nizozemski učbenik anatomije. Kaitai Shinsho so izdali leta 1774 in temelji na tem prevodu.

Veljal je za glavnega zdravnika Kohama hana, province Wakasa.

1733–1817



AKEMI TACHIBANA

Akemi Tachibana, rojen v mestu Echizen, je bil učenec japonske klasične literature in dokaj moderen japonski pesnik, saj je bilo nenavadno v tistem času pisati o vsakdanjem življenju in preprostih ljudeh. Zavrnil je ponudbo fevdalnega lorda za učenje klasične japonske poezije in literature, pri čemer je revno življenje še naprej navdihovalo njegove pesmi. Nepoznan lokalni pesnik je zaslovel zlasti leta 1994, ko je ob obisku japonskega cesarja Akihito in cesarice Michiko v ZDA takratni ameriški predsednik Bill Clinton citiral verz njegove pesmi.

1812–1868



KIMIMASA YURI

Kimimasa Yuri, rojen v mestu Fukui) je bil državnik, ki je postal je 4. guverner Tokija (1871–1872) in bil izbran za člana delegacije Iwakura, ki je obiskala ZDA in Evropo. Pripravil je osnutek ustanovne zaprisege v petih členih, na kateremu je temeljila politika Meiji vlade. Imel je velike zasluge pri postavitvi finančnih temeljev in izdal prvi zakonski osnutek nove vlade.

1829 –1912

1834–1859

SANAI HASHIMOTO

Sanai Hashimoto, rojen v mestu Echizen, je bil japonski samuraj in je igral pomembno vlogo kot podpornik vladavine Fukui. Bil je tudi zvest podpornik cesarja v zadnjem obdobju vladavine Tokugawa. Ker je zagovarjal drugačna politična stališča, je bil t.i. čistki Ansei obglavljen.



1850–1909

DR. SAGEN ISHIZUKA

Dr. Sagen Ishizuka, rojen v mestu Fukui, je bil zdravnik Japonske cesarske vojske. Proučeval je zahodno medicino, vendar je postopoma postal prepričan, da je učinkovitejša tradicionalna medicina oziroma sprememba prehranjevalnih navad in tako razvil koncept *shokuiku* (hrana za zdravje) ter makrobiotsko dieto. Bil je tudi eden prvih, ki je raziskoval hranilno vrednost polnozrnatih žit, alg in redkev. Po upokojitvi je odprl brezplačno kliniko, s katero je zaslovel kot anti-zdravnik zdravnik, zdravnik Zelenjava oziroma zdravnik Redkev.

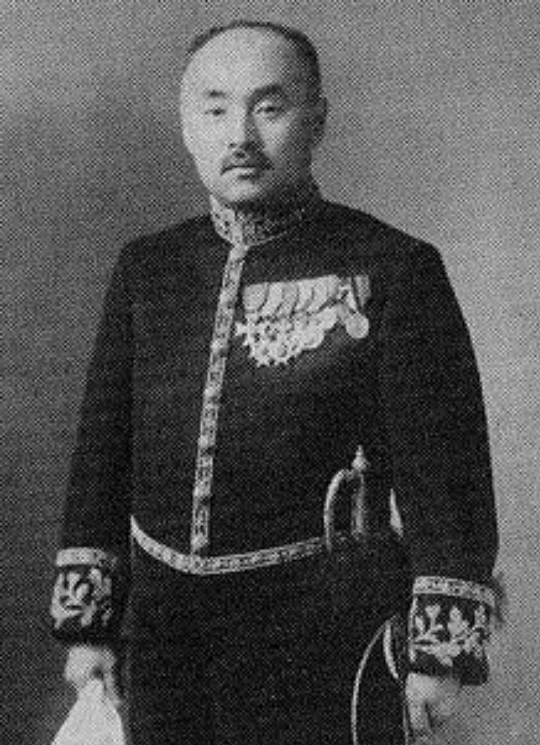


1863–1913

KAKUZŌ OKAKURA

Kakuzō (ali Tenshin) Okakura je bil rojen v družini Okakura, eni izmed samurajskih družin Asakura, ki so vladale mestu Fukui. Kot umetnostni kritik je imel velik vpliv na razvoj umetnosti na Japonskem. Nasprotoval je modernizaciji in sprejemanju zahodne kulture ter želel, da bi Japonci cenili lastno kulturno dediščino. Bil je soustanovitelj in predsednik Tokijske šole za umetnost in ustanovitelj Japonske akademije za umetnost. Poznan je tudi kot avtor knjige o čajnem obredu v angleškem jeziku.





TOKUZŌ AKIYAMA

Tokuzō Akiyama, rojen v mestu Echizen, je služil kot cesarski kuhar cesarjema Taishō in Shōwa. Izučil se je v Franciji pri priznanem kuharskem mojstru Augustu Escoffierju. S svojo vplivnostjo si je pridobil zasluge za širjenje francoske kulinarike na Japonskem. Po njegovem življenju je zapisana novela in posnetih več televizijskih nadaljevank.

1888–1974

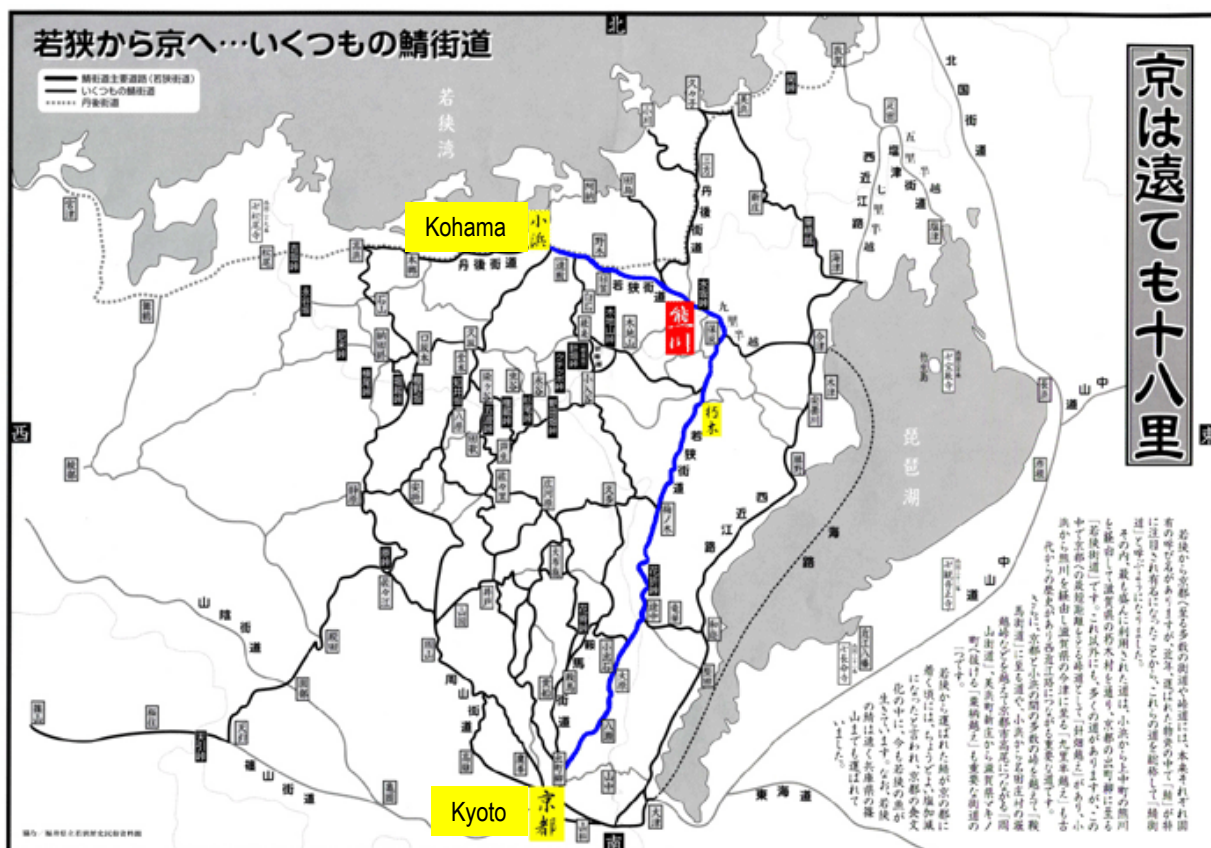


CHIUNE SUGIHARA

Chiune Sugihara je bil diplomat, vice-konzul Japonskega imperija v Litvi. Med drugo svetovno vojno je židom iz Poljske in Litve pomagal zapustiti državo z izdajo med 10.000 in 40.000 tranzitnih vizumov za potovanje na območje Japonske. Na Japonsko so prispeli preko pristanišča Tsuruga v prefekturi Fukui.

1900–1986

ZGODOVINSKE LOKACIJE



SABA-KAIDŌ

Saba-kaidō je bila nekoč pomembna trgovska pot, ki je potekala med provinco Wakaso in prestolnico Kyoto. Od mesta Kohama do Kyota je 70 kilometrov, kar je približno toliko, kot sta oddaljena Ljubljana in Novo mesto. Po njej so tovorili predvsem produkte iz morja.

Provinca Wakasa ni bila poznana le po svoji čudoviti in bogati naravi, temveč tudi kot ena pomembnejših regij proizvodnje živil, ki so jih pod skupnim nazivom imenovali Miketsu-kuni. Wakasa je Kyoto in cesarski dvor oskrbovala predvsem s soljo in z vsem kar so nalovili v morju.

Wakasa je še leta po obdobju, ko je veljala za eno izmed glavnih provinc, ki so cesarski dvor oskrbovale s hrano,

izvažala svoje produkte v Kyoto in s svojo proizvodnjo in pripravo hrane v veliki meri vplivala na kulturo prehranjevanja v Kyotu. Zahvaljujoč tej povezavi so se med temi kraji razvile večje in pomembnejše prometnice imenovane *kaidō*, kjer so si trgovci izmenjavali ne le živila ampak tudi druge izdelke in kjer so se med sabo mešale različne kulture in običaji.

Ker je bila eden pomembnejših in glavnih produktov, ki so jih tovorili po tej poti vse do poznega 18. stoletja skuša, so pot imenovali kar Saba-kaidō ali Skušina avtocesta.

Če se danes peljete mimo teh krajev in sledite Saba-kaidō, boste videli ostanke, ki pričajo o več kot 1.500-letni tradiciji in življenju ljudi, ki so svojo obrt ohranjali in jo posredovali naprej.



KUMAGAWA-JUKU

Glavna poštna postojanka na poti Saba-kaidō se je imenovala Kumagawa-juku. Vasico Kumagawa je nekoč sestavljajo le štirideset hiš. Šele s prihodom samuraja Numate, ki je v obdobju Muromachi služil šogunu Ashikaga in ki je dal zgraditi strateško utrjeni grad na hribu ob vasici Kumagawa, se je kraj začel razvijati in pridobivati na pomembnosti. Leta 1589, ko je kraj že veljal za pomembno prometno in vojaško središče, je za nadaljnji razvoj kraja poskrbel samuraj Namagasa Asano, novi lastnik gradu Ohama, ki je služil Hideyoshi Toyotomu. V tem času je gospodarstvo kraja cvetelo in število prebivalcev se je večalo. Kraj je bil znan predvsem kot pomembna poštna postojanka. Čeprav je danes v Kumagawi okoli sto hiš, je imel kraj od zgodnjega pa vse do srede obdobja Edo več kot dvesto hiš.



YOSHIZAKI-GOBŌ

Yoshizaki-gobō, lokalno središče širjenja budistične sekte Jōdo shinshū v 15. stoletju. Ustanovitelj budistične sekte Jōdo shinshū chūku, menih Rennyo, je po umiku na gori Hiei določil za glavno misijonarsko središče te sekte tempelj Yoshizaki-gobō. Ta zgodovinski tempelj in kraj s 500-letno tradicijo, ki ga še danes pogosto imenujejo kar Rennyo no sato ali Rennyoova vas, še danes obišče na stotine vernikov z vse Japonske. Tako ni nenavadno, da je največji tradicionalni dogodek v Yoshizakiju, ki ga vsako leto priredijo v mesecu aprilu, obletnica Rennyoove smrti.

KLAN ICHIJODANI-ASAKURA

Klan Asakura je v obdobju vojskujočih držav ali sengoku-jidai pet generacij oziroma 103 let gospodoval provinci Echizen. Arheološke izkopanine iz druge polovice 20. stoletja pričajo o mestu s samurajevim domovanjem, templjem, trgovinami, razvito obrtjo, itd.. Danes velja to področje za zgodovinsko pomembno dediščino Japonske.



GRAD ŌNO

Grad Ōno se nahaja v severozahodnem delu mesta Ōno in je bil zgrajen na Kameyami na višini 249 metrov nad kotlino Ōno. Grad s starim mestnim jedrom zaradi arhitekturnih karakteristik imenujejo tudi »Kyoto v malem«, poznan pa je tudi kot »grad na nebu«. Grad so začeli graditi leta 1575, ko je Nobunaga Oda podelil večji del okraja samuraju Nagachiki Kanamoriju, ki je gradnjo zaključil pet let pozneje. Zanimivo pri tem gradu je, da je zamenjal kar devetnajst lastnikov, leta 1872 pa je dobil še dvajsetega. Ti so bili tako samuraji, kot kasneje premožni trgovci in drugi. Sedanji stolp je bil zgrajen leta 1968.





GRAD MARUOKA

Leta 1576, v obdobju vojskujočih držav, je samuraj Katsuhade Shibata dal zgraditi grad Maruoka, ki še danes velja za eno najpomembnejših zgodovinskih in arhitekturnih dediščin, ki je bila zgrajena v stilu tradicionalnega utrjenega gradu. Grad, ki je več stoletij kljuboval zobu časa, se je uklonil rušilnemu potresu, ki je leta 1947 prizadel prefekturo Fukui. Ponovno je bil obnovljen leta 1955. Ob štiristoti obletnici njegovega nastanka so grad dopolnili s tipičnim japonskim vrtom, ki ga danes krasi štiristo češnjevih dreves sorte Yoshino. Danes velja ta nasad za enega najlepših in najbolj priljubljenih krajev za občudovanje cvetočih češnjevih dreves na Japonskem.



MYOTSU-JI

Pravijo, da je dal tempelj Myotsu-ji zgraditi petdeseti cesar Kanmu že davnega leta 806, da bi mu molitve v tem templju prinesle zmago na vojnem pohodu. Glavna dvorana ali Hondo, ki je bila obnovljena leta 1258, in dvaindvajset metrov visoka trinadstropna pagoda sta zaščiteni s statusom japonskega nacionalnega zaklada.



EIHEI-JI

Eihei-ji je budistični tempelj zenovske sekte Soto. Leta 1244 ga je dal zgraditi zenovski mojster Dogen, pionir zena na Japonskem. Še danes živi v tem templju okoli dvesto nun in menihov po pravilih in načelih, ki jih je dobrih sedemsto let nazaj določil mojster Dogen.



YOKOKAN

Vrt Yokokan skupaj s tradicionalno japonsko vilo, drugo rezidenco fevdalnih gospodov klana Matsuidaira, slavi kot eden najlepše ohranjenih vrtov iz obdobja Edo. Njegova zasnova priča še danes o kulturi takratne province Echizen. Vrt in rezidenca sta bila uničena med letalskim napadom v času druge svetovne vojne. Leta 1982, ko je so podelili vrtu status pomembne kulturne dediščine, se je mesto Fukui odločilo in naročilo njegovo restavracijo po načrtih iz leta 1823. Restavracijska dela so zaključili leta 1993. Sama zgradba navdušuje mnoge arhitekte zaradi svoje harmonične povezanosti med elementi, torej vode, vrta in rezidence.



HEISEN-JI

Heisen-ji je srednjeveški tempelj in arheološko najdišče na gori Haku-san. Sodeč po arheoloških izkopaninah je bila gora Haku-san, ki se je nahajala v nekdanji provinci Echizen, že stoletja pomemben verski center. V obdobju vojskujočih držav naj bi na tej gori bivalo kaj osem tisoč menihov bojevnikov. Zato je ta kraj veljal v tistih časih za največji verski kraj na Japonskem. To pa vse do leta 1574, ko naj bi ga napadli in požgali pripadniki druge sekte, sekte Jōdo shinshū, katere centralni tempelj je bil Hongan-ji. Kraj je po tem dogodku tonil v pozabo. Šele v dvajsetem stoletju so pričeli z arheološkimi izkopavanji in v zadnjih petindvajsetih letih uspešno odkrili dva hektarja od dvestotih. Izkopanine, kot so kamniti zidovi, tlakovci in posoda, pričajo o ogromnem srednjeveškem religioznem mestu, ki se je skrivalo v teh gozdovih.



TURIZEM

OBALA ECHIZEN

Echizen je približno sto kilometrov dolg obalni pas, ki sega o zaliva Tsugura na jugu do znamenitosti Tojinbo na severu. Nahaja se v kvazi-narodnem parku Echizen-Kaga. Poleg čudovite in raznolike obale je področje znano tudi po poljanah narcis, ki cvetijo od decembra do marca. Narcisam je posvečen tudi poseben festival, ki ga priredijo konec januarja. Blizu obale se nahaja jama Kocho-mori, ki je nastala kot posledica erozije zaradi vetra in valov. Jama, ki je visoka 15 metrov in široka 30 metrov, so nekoč uporabljali kot naravni tunel. Sicer pa je področje znano tudi po okusni morski hrani, v zimskem času še posebej po rakovinah.

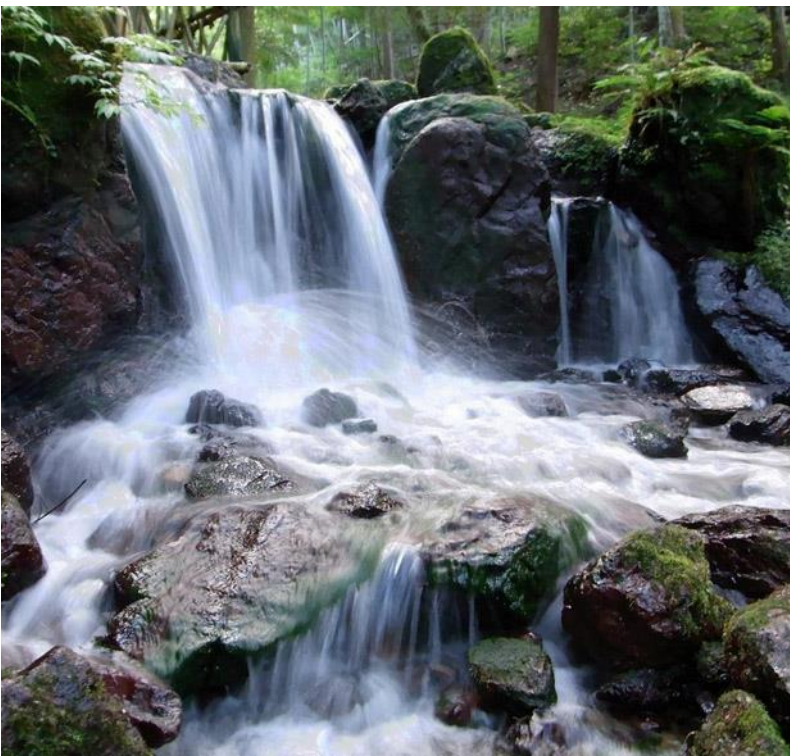


TŌJINBŌ

Tōjinbō je redek geološki pojav, ki ga je mogoče najti samo na treh mestih na svetu, na Japonskem se nahaja ob obali Japonskega morja, severno od mesta Fukui. Vzdolž kilometer dolgega obalnega pasu se razprostirajo bazaltni klifi (vulkanskega izvora). Zaradi vpliva obalne erozije ima skalovje obliko pentagonalnih in heksagonalnih stebrov, ki se dvigujejo tudi do 30 metrov nad morjem, obiskovalci pa se lahko sprehodijo prav do roba pečin. V zimskem času je mogoče opaziti pojav *Nami-no-hana* oziroma cvetje valov, ko močni vetrovi dvigujejo peno valov. Legenda pravi, da naj bi klifi dobili ime po nepoštenem menihu Tōjinbu, ki so ga potisnili iz pečine. Veliko ljudi se odloči svoje življenje končati s skokom iz teh klifov, vendar se je z mnogimi ukrepi število samomorov precej zmanjšalo.

MIKATA-GOKO

Mikata-goko je mokrišče, od leta 2005 zaščiteno pod Ramsarsko konvencijo o mokriščih. Mikata-goko sestavlja pet jezer: Mikatako, Suigetsuko, Sugako, Kugushiko in Hirogako. Umeščena so v hribovito pokrajino, ki še prispeva k dramatičnosti. Ker je raven soli v vodi oziroma razmerje med slano in sladko vodo v jezerih različno, so jezera tudi različne barve, zaradi česar jim pravijo tudi jezera petih barv. V jezerih prebivajo tako morske kot sladkovodne ribe, pozimi pa tukaj gnezdi tudi več kot 10.000 vodnih ptic.



URIWARI NO TAKI

Poimenovanje slapa Uriwari no Taki (lomilni slap) prihaja iz starodavne pripovedke, po kateri je bila voda tako mrzla, da je prelomila bučo (*uri*) na dva dela. Slap so leta 1985 prepoznali kot enega najboljših na Japonskem. Leta 2006 so mu podelili naziv Fukui no Oishii Mizu (slastne vode Fukui). Slap se nahaja v parku Wakasa Uriwari Meisui in je prijeten kraj za sprehod, saj je v njegovi okolici zasajenih kar deset tisoč hortenzij ter drevesa čenje in japonskega javorja, ki v vsakem letnem času ponujajo čudovit pogled.

JEZERO KUZURYU

Umetno jezero Kuzuryu je nastalo ob gradnji jezua Kuzuryo, ki je bil dokončan leta 1968. Viseči most Yume-no-Kakehashi, ki je speljan čez jezero, je bil model za veliki most Seto-oashi, ki velja za največji dvosmerni most na svetu in povezuje otoka Honshū in Shikoku. Most Yume-no-Kakehashi se elegantno zliiva z dinamično pokrajino, ki jo tvorijo gorovja in jezero. Čudovita narava privablja obiskovalce skozi celo leto – spomladi vabijo cvetoče češnje, poleti zelo in jeseni čudovito pisano listje.



TERMALNA KOPALIŠČA

V prefekturi se nahajajo številna termalna kopališča *onsen*. Vsako se ponaša s čudovitim japonskim vrtom ter izvrstnimi jedmi, pripravljenimi iz svežih sestavin iz Japonskega morja. Med najbolj znanimi termalnimi kopališči so Aware Onsen, Mikuni Onsen, Daianji Onsen in Tsuruga Onsen.

SHICHIKEN-ASAICHI

Na vzhodnem delu prefekture, obdano z gorami, leži mesto Ono. Posebnost mesta je njegova jutranja živilska tržnica Shichiken-Asaichi, ki deluje že več kot 430 let. Vsako jutro lokalni kmetje ob 5:30 pripeljejo sveže nabrano sadje in zelenjavo ter jo prodajajo do 9:30. Tržnica obratuje od spomladanskega enakonočja do silvestrovega, v hladnem delu leta pa je zaprta.





MUZEJ DINOZAVROV

V mestu Katsuyama leži Prefekturni muzej dinozavrov, kjer je razstavljenih veliko število primerkov iz geologije in paleontologije, na primer fosili nevretenčarjev, minerali, kamnine in seveda dinozavri. Gre za edini muzej, posvečen dinozavrom, na Japonskem in je eden od treh velikih muzejev dinozavrov na svetu. Muzej se razprostira na štirih nadstropjih, v njegovem osrednjem delu pa je razstavljenih več kot štirideset popolnih okostij dinozavrov, ki dajejo vtis, da bodo vsak hip oživel.

FESTIVAL OGNJEMETOV MIKUNI

Festival ognjemetov Mikuni poteka vsako leto 11. avgusta in velja za največjega v regiji Hokuriki. Večerno nebo v oblikah rož, zvezd in drugih vzorcev razsvetli več kot 7.000 raket, ki domačim in tujim obiskovalcem pričarajo nepozabno vzdušje. Edinstvena posebnost tega festivala je prav podvodni ognjemet, pri katerem iz drvečih čolnov v vodo izstrelijo rakete, ki nebo tik nad vodno površino razsvetlijo v obliki poloble.



OMIZU-OKURI

V templjih Jingu-ji v mestu Obama (Fukui) in Todai-ji v mestu Nara (Nara) vsako leto priredijo festivalni ritual Omizu-okuri, s katerim želijo poudariti večstoletno vez med Fukujem in Naro. Ritual temelji na legendi božanstva Onyu Myojin, ki je v opravičilo, ker je zamudil na Shunie v templju Todai-ji, poslal iz Wakase (Fukui) v Naro čisto pitno vodo. V spomin na to legendo vsako leto pred obema templjema priredijo obred in se z baklami povzpenejo do reke Onyu, ki je slaba dva kilometra oddaljena od templja Jingu-ji. Drugega marca tako simbolično spustijo vodo po reki iz Obame, ki jo potem dvanajstega marca prevzamejo v Nari in jo nesejo do templja Todai-ji.



IKEBANA

Besedilo in fotografije:
Mezaki Mayumi,
študijska skupina Ikenobo Italija

CVETJE ZA MOLITEV

Bilo je marca 2007 na razstavi aranžmajev v Rimu. Opazovala sem izdelke neke razstavljalke, ki je v aranžma postavila dve, približno enako visoki trobentasti liliji. Ogovorila sem jo, če ne bi bilo videti bolj naravno, da bi bili različno visoki, vendar mi je odgovorila, da se trudi, da bosta popolnoma enake višine oziroma dolžine. Le zakaj je to počela?

Kasneje sem zvedela, da je njen edini sin Giovanni, takrat študent Univerze v Rimu, v nesreči z motorjem utrpel hudo poškodbo noge. Po tem ko so mu med operacijo v nogo vstavili kovinski del, sta bili njegovi nogi različno dolgi in zaradi močnih bolečin je težko hodil. Ona je kot mati zelo trpela, saj ni mogla storiti ničesar. "Želim si, da bi sinove noge, nekako, popolnoma okrevale," je bila molitev, ki jo je takrat zaupala cvetovom lilij in aranžirala cvetje z vnemo, da bi obe liliji bili popolnoma enake dolžine.

Več mesecev po tem je Giovannijeva ponovna operacija uspela. Sedaj, po končanem študiju, dela v New Yorku in okreval je celo tako dobro, da lahko v prostem času uživa v igri nogometa. Ni potrebno omenjati, kako zelo jo to osrečuje.

Bistvo cvetja ni samo v lepoti. Nekega dne, ko sem bila na Japonskem, sem izvedela, da je v knjigi *Sendensho* (najstarejši knjigi o ikebani) zapisano: "Tako po groznih sanjah je potrebno izdelati aranžma z nebeškim bambusom, saj odganja zlo." Ikebana je že od nekdaj veljala tudi za molitev, s katero si vzamemo k srcu čustva drugih ljudi. Preko njihovih izkušenj sem tudi sama na poti spoznanja. Želim živeti tako kot cvetlice, ki, ne glede na vplive iz okolja, cvetijo v razponu njihovih življenjskih omejitev.

Hvaležna sem vsem, ki ste v tem enem letu prebirali mesečnik. Hvala.

DAN JAPONSKE

10. JUNIJ 2017 • OD 10:00 DO 17:00
MUZEJSKA PLOŠČAD | METELKOVA

JAPONSKA TRADICIONALNA IN SODOBNA KULTURA | JAPONSKA HRANA IN PIJAČA |
BORILNE VEŠČINE | PRODAJA JAPONSKIH ARTIKLOV | OTROŠKI KOTIČEK |
JAPONSKA PODJETJA | PREDAVANJA | DELAVNICE | NASTOPI ...

PROST VSTOP

| SOORGANIZATORJA



| PODPORNIK



| SPONZORJI



Uredniški odbor Matej Črnjavič, Sara Naraglav, Hironao Ohashi, Reiko Sugiura, Mayu Yamamoto

Oblikovanje Matej Črnjavič

Uporabljene fotografije niso last Veleposlaništva Japonske v Sloveniji.